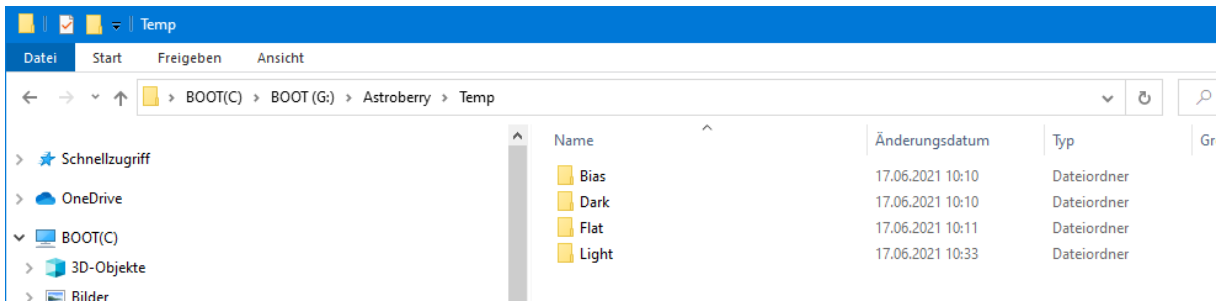
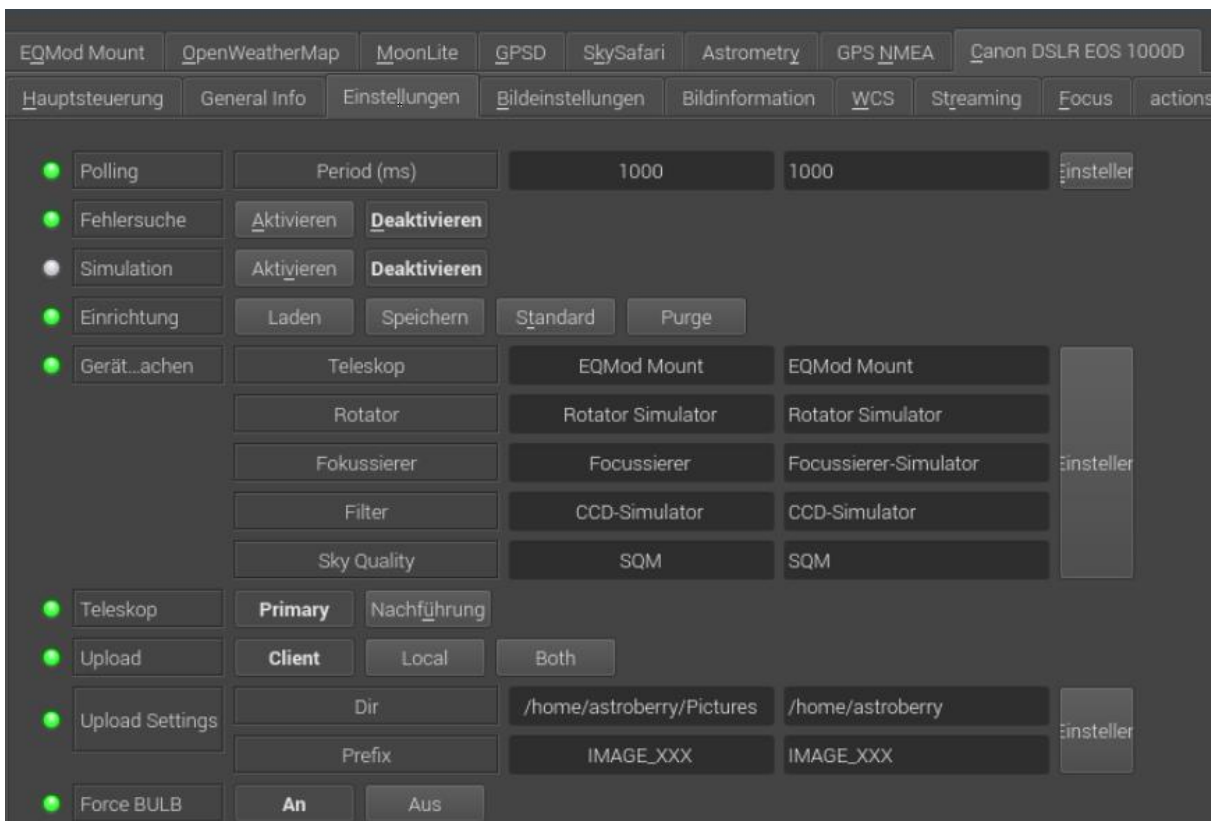


Zum Einrichten von SyncThing bin ich so vorgegangen:

- auf dem PC 4 Verzeichnisse einrichten; Namen sind egal, sollten aber was logisches darstellen... (In meinem Fall auf dem Drive G:/Astroberry/Temp/Light sowie .../Darks usw.....:

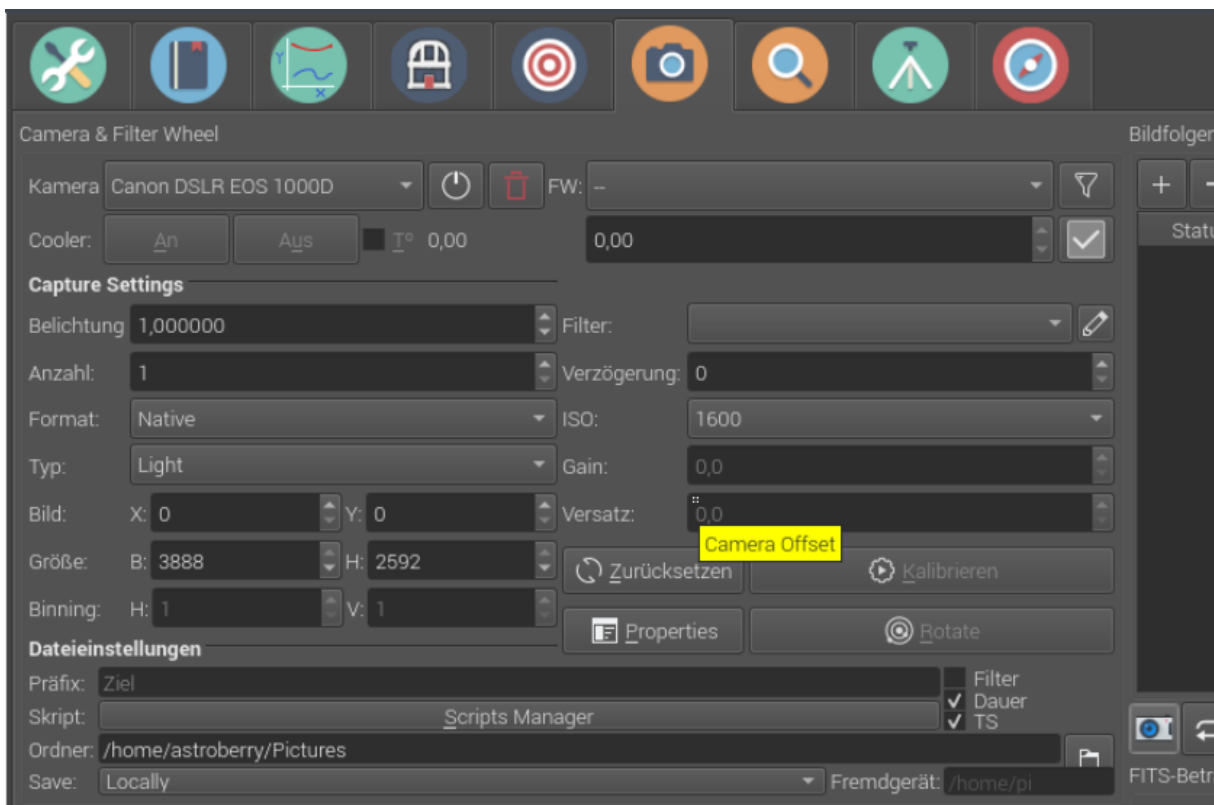


Nun KSTARS / EKOS starten und den INDI Treiber für die Kamera – Einstellungen öffnen:



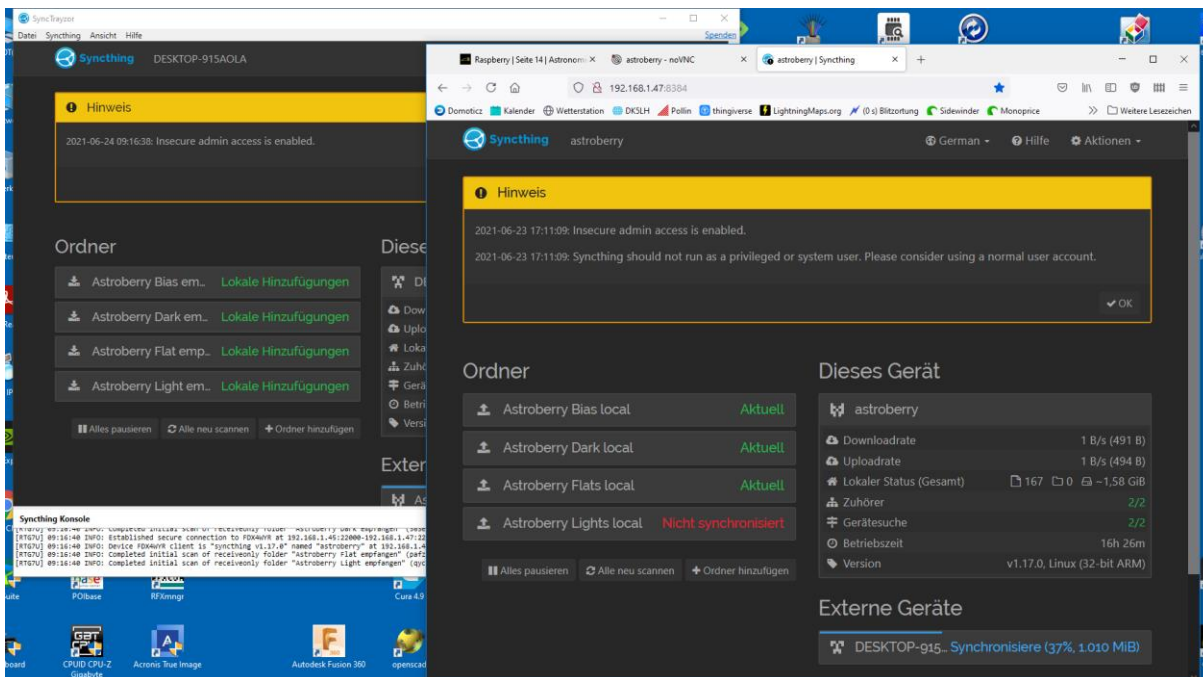
Dort unten den Pfad für die Bilder eintragen (/home/astroberry/Pictures) und „Speichern“.

Eventuell auch im CCD Modul den Pfad eintragen:



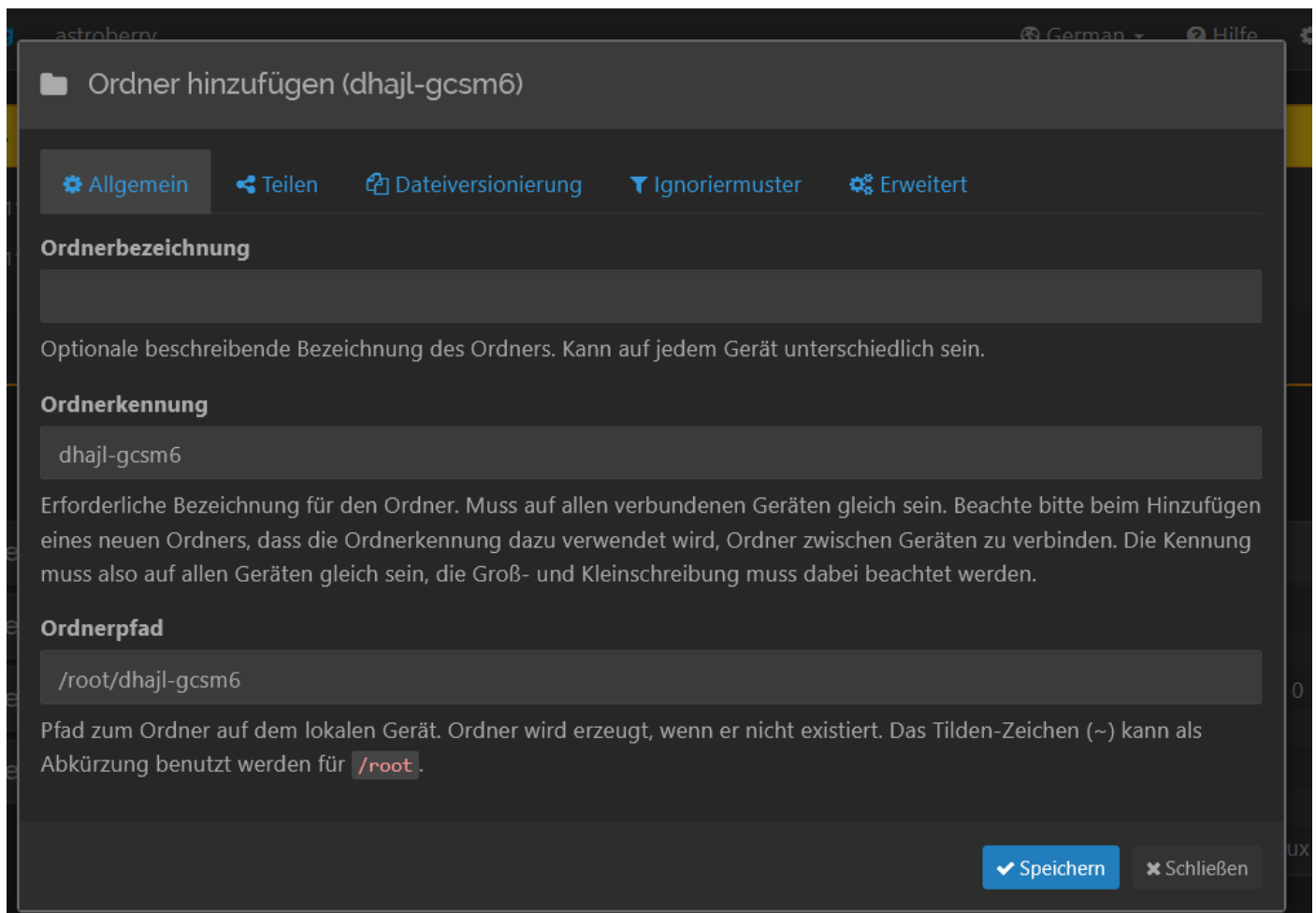
„Ordner“: Pfad zu den Bildern...

Jetzt im PC „SyncTrayzor“ aufrufen. Dann auf dem PC einen Browser öffnen und SyncThing auf dem Astroberry aufrufen (<http://IP-Adresse-des-Astroberry:8384>):



Nun auf beiden SyncThing's die erscheinenden Default-Verzeichnisse löschen, man braucht sie nicht.

Als nächstes auf dem Astroberry „Ordner hinzufügen“ anklicken. Es öffnet sich ein Fenster.



Dort trägst Du ein:

- Ordnerbezeichnung: eine beliebige Beschreibung (z.B.: „Astroberry Lights local“ )
- Ordnerpfad: der Pfad der Bilder auf dem Astroberry: /home/astroberry/Pictures/Light
- Die vorgeschlagene Ordnerkennung (bei mir: „qycjq-v4x4c“) kopieren per Maus und CTRL-C (in den Zwischenspeicher)
- auf „Erweitert“ klicken; ggf. Ordnertyp auf „Senden“ ändern
- Speichern

Jetzt die Gegenseite auf dem PC konfigurieren:

- Ordnerbezeichnung: eine beliebige Beschreibung (z.B.: „Astroberry Light empfangen“ )
- Ordnerpfad: der Pfad der Bilder auf dem PC: z.B. G:/Astroberry/Temp/Light
- Die Ordnerkennung vom Astroberry Lights Pfad (bei mir: „qycjq-v4x4c“) nun dort eintragen (die vorgeschlagene überschreiben)
- auf „Erweitert“ klicken; ggf. Ordnertyp auf „Empfangen“ ändern
- Speichern

Das ganze für alle 3 anderen Ordner (Darks,...) wiederholen. Die zu synchronisierenden Ordner erkennen sich immer an der „Ordnerkennung“.

Die „Ordnertypen“ beschreiben die Richtung der Synchronisation. Steht ein Typ auf „Senden und empfangen“, dann wird immer in beide Richtungen synchronisiert, d.h. ich lösche auf dem PC eine Datei, dann löscht er diese auch auf dem Pi. Steht der Typ auf Senden, dann wirkt sich ein löschen auf der Empfangsseite nicht rückwirkend auf die Sendeseite aus. Ich habe daher wie oben beschrieben alle Picture Ordner auf den Typ „Senden“ gestellt und alle im PC auf Empfangen. Lösche ich nun auf dem PC versehentlich eine Datei, dann wird diese nicht auch sofort auf dem Pi gelöscht. (Sicherheitseinrichtung)

Um Die Dateien auf dem Pi zu löschen, nutze ich nach Abschluss aller meiner Arbeiten und wenn ich absolut sicher bin, die Dateien auf dem Pi nicht mehr zu benötigen, diese mit dem Tool „WINSXP“.

Testen:

Wenn Du nun im Astroberry irgendwelche Dateien z.B. in den Lights Ordner kopierst oder Fotos erzeugst, dann sollten diese nach kurzer Zeit auch auf dem PC erscheinen...

Ich habe auf meinem PC „Benachrichtigungen“ aktiviert. Jedesmal, wenn ein Bild eintrudelt, bekomme ich die Info dazu. Einstellungen in Windows:

